



NÁVOD NA INSTALACI PRO MECHABOX V2 (OPTICAL)

Leviathan - V2 optical parametry

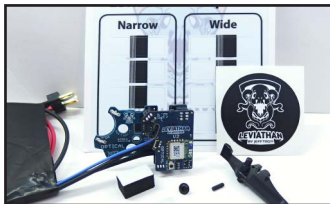
- Je to procesorová jednotka ovládaná přes bezdrátovou technologii.
- Parametry zařízení se mění pomocí telefonu prostřednictvím aplikace (Android a iOS).
- Zařízení je plně integrováno do mechaboxu namísto originálních spoušťových kontaktů.
- Kompatibilní se standardem mechaboxu Verze 2 od Tokyo Marui.
- Kompletní kabeláž s pojistkou a Dean T konektorem vedená do pažby nebo předpažbí.
- Nové módy střelby, ovládá kadenci, přednatažení, aktivní brzdění, virtuální zásobník, porty vstupu a výstupu, elektronická pojistka, indikátor nízkého napětí baterie, atd.
- Lze použít maximální napětí baterie 17 voltů (max. lipol 4S 14,8V).

Bezpečnostní varování

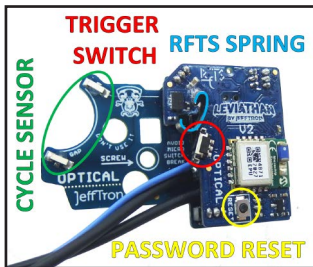
- Pro instalaci zařízení do mechaboxu je třeba mít technické znalosti!
- Prosíme o čtení a dodržení všech instrukcí pro zamezení poškození zařízení.
- Zkrat nebo špatné zapojení baterie způsobí okamžitě škody zařízení které nejsou pokryty zárukou. Také to může vést ke vznícení či explozi baterie!
- Odpojte baterii, pokud zbraň nepoužíváte! V opačném případě baterii zcela vybijete. Zařízení stále odebírá malé množství proudu.
- Nepřipojujte baterii, pokud zbraň míří na vás, jiného člověka nebo zvíře!
- Neupravujte, neopravujte, zamezte políť nebo teplotnímu šoku Leviathan zařízení.

Obsah balení

- Leviathan - V2 optical modul s kompletní kabeláží do pažby nebo předpažbí
 - Šroub pro zajištění zařízení v mechaboxu
 - CNC spoušť s nastavitelným chodem
 - Pěny pro zajištění zařízení v mechaboxu
 - Sada nálepek pro kulisu přepínače
 - Leviathan černá kulatá nálepka 40 mm
- 1** - Návod na instalaci



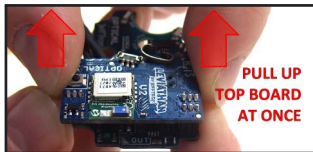
Přehled zařízení



- **Spínač spouště** je mikro spínač v **červeném kruhu**, chod stisku tlačítka je pouze 0,13 mm.
- **RFTS = Real Feel Trigger System** byl vyroben profesionálním puškařem pro realističtější pocit při střelbě. Pružina simuluje odpor skutečné spouště. Jeho konec můžete ohnout a změnit tak odpor při stisku spouště.
- **Optický senzor** pro pístové kolo je v **zeleném kruhu**, detekuje výstupkek u pístového kola.
- **Žluté reset tlačítko** je třeba podržet 2 sekundy, po vibraci motoru se heslo resetuje na **1234** (všechna nastavení se také resetují).

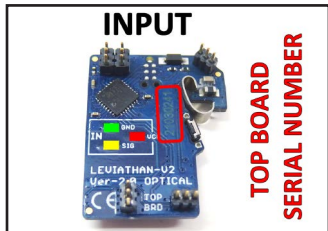


- **Optický senzor** je určen pro detekci polohy SAFE, SEMI a AUTO přepínače střelby (v **zeleném kruhu**). Pro její správnou funkci je nutné umístit nálepku na kulisu přepínače.
- Neodstraňujte **průhlednou fólii**, zabraňuje zkratu přes mechabox (**zvýrazněno žlutě**)
- Každá deska má **unikátní sériové číslo**.
- **Modrou** část odstraňte pro vložení do **Krytac**.



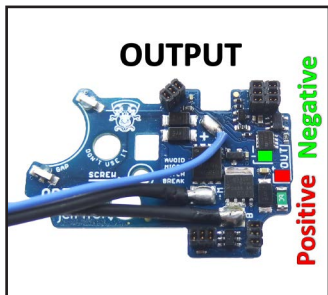
- Odpojte horní desku od spodní přidřazením horní desky na obou koncích - všechny propojky musí být odpojeny současně.
- Pro znovu zapojení desek opatrně zasuňte horní desku do spodní najednou. Sledujte správnou polohu propojek a plné spojení, jinak by mohlo dojít k poškození Leviathana.

Externí porty



Vstupní terminál

- Leviathan má 3 plošky pro připojení externího tlačítka, virtuálního nabíjení či senzoru.
- **3,1 V** je v **červené části** (pouze pro sensor).
- **Signál** je ve **žluté části**.
- **Mínus** pól je v **zelené části**.
- Externí tlačítko se připojuje na plochy SIG a GND (nezáleží na polaritě).
- V aplikaci použijte rozhraní „**Externí vstup**“ pro aktivaci požadované funkce.



Výstupní terminál

- Leviathan má na desce 2 plošky pro napájení hop-up LED osvětlení, svítilny, laseru, motoru zásobníku atd.
- Na **plus** pólu je napětí baterie (v **červené části**).
- **Mínus** pól z motoru je v **zelené části**, napájení je plně řízeno mikroprocesorem Leviathanu.
- V aplikaci použijte rozhraní „**Externí výstup**“ pro aktivaci požadované funkce.
- Některé vstupní funkce aktivují výstupní svorku i ve stavu OFF.

VAROVÁNÍ: Instalace vyžaduje pokročilé pájecí dovednosti! Vodiče se nesmí dotýkat jiných ploch a komponent na desce. Poškození Leviathanu vede ke ztrátě záruky!

Příprava před instalací Leviathan-V2 optical

1. Vymějte a otevřete mechabox jako při standardním servisu.
2. Vymějte veškeré komponenty z mechaboxu a očistěte ho od vazelíny.
3. Zkontrolujte ostré hrany v mechaboxu, obruste je pro zamezení poškození Leviathana.



4. Odeberte tyto součástky z mechaboxu, nejsou třeba s Leviathanem -V2 optical.



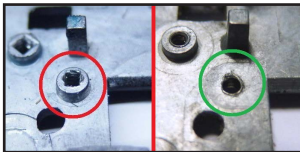
5. Demontujte všechny ostatní vnitřní díly z mechaboxu. Tím je mechabox připraven k montáži.

Úprava skeletu mechaboxu

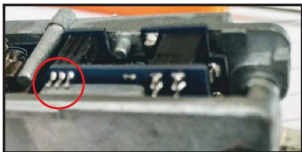
- Úpravy mechaboxu jsou nutné pro montáž Leviathanu, aniž by došlo k jeho poškození.
- Některé úpravy jsou pouze pro konkrétního výrobce mechaboxu.
- Leviathan není kompatibilní s mechaboxi KWA z důvodu odlišné polohy pístového kola.
- Není kompatibilní s unikátními mechaboxy jako je Ares, verze s mikrospínači atd.



6. Zbruste tyto 3 kolíky do roviny pro vložení nové kabeláže v mechaboxu.



7. Pokud má mechabox zvýšený závit, upilujte ho do roviny.



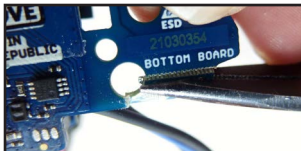
8. Zbruste výstupek v ICS mechaboxu, aby se nezkratovaly piny propojky.



1. Štípačkama odřízněte nejtenčí část desky pod spodním otvorem (viz. šipka)
VAROVÁNÍ: nepoškodte kabeláž!

Výřez Leviathanu pro Krytac V2

- Nemusíte upravovat mechabox V2 od společnosti Krytac .
- Jednoduše uřízněte Leviathan desku na vyznačených místech u obrázků 1-4.
- Pouze kryt proti prachu u Krytacu nebude držet v zadní poloze, protože deska Leviathanu zakryje otvor v pravém horním rohu.



2. Kleštěmi pohybujte deskou nahoru a dolů v blízkosti čáry a otvoru, dokud se neodlomí od zbytku desky Leviathanu.

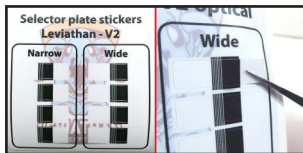


3. Pohled na Leviathan pro instalaci do
5 Krytací mechaboxu V2.

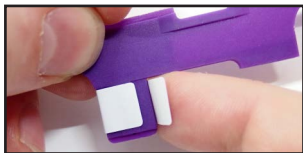


4. Leviathan díky tomu sedí perfektně uvnitř Krytací mechaboxu V2.

Instalace nálepky na kulisu přepínače



1. Wide nálepka má širší SEMI část.
Kleštěmi vyjměte jednu ze 4 samolepek.
Nedotýkejte se nálepky rukou!



3. Ohněte nálepku kolem kulisy.

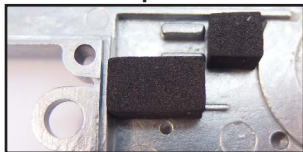


2. **Vyčistěte kulisu odmašťovačem.**
Umístěte černou část nálepky asi 1 mm
přes pravý okraj kulisy přepínače.



4. Umístěná nálepka na kulise pro M4.

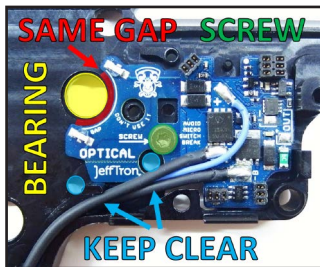
Postup vkládání Leviathanu - V2 optical do mecha-boxu



1. Pěny nalepte na pravou část mecha-boxu dle obrázku (je součástí balení).



2. U originální spouště obruste její část, jak je znázorněno na obrázku. 6



3. Vložte Leviathan - V2 optical místo originálních kontaktů:

- Ověřte, zda leží rovně v mechaboxu a **modré části nejsou zakryty** deskou či vodiči.
- Upravte pozici Leviathana na **stejnou vzdálenost** od ložiska pístového kola (**červená**).
- Použijte **šroub** z balení nebo původní a přišroubujte zařízení k mechaboxu (**zelená**).
- Šroub nedávejte do místa ramínka přerušovače, výstupek v mechaboxu je příliš vysoko.



4. Ujistěte se, že šroub nevyčnívá mimo mechabox. Pokud ano, zabruste ho.



7 6. Umístěte vodiče: modrý, -bat., -motor



5. Zkontrolujte, zda není deska v kontaktu s mechaboxem (**červená oblast**).



7. Kabeláž do předpažbí. Červený k motoru vede do levého otvoru a k baterii vede dopředu, ten lze uprostřed odpojit.



8. Kabley pod motorem se musí přilepit ke stěně. K jejich upevnění v mechaboxu můžete použít tavnou pistoli.



10. Pokud chcete kratší dráhu spouště, zašroubujte do ní červík. Po otestování polohy jej zajistíte vteřinovým lepidlem.

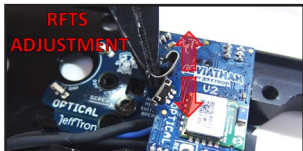


12. Namažte horní část spouště malým množstvím vazeliny (pro RFTS).



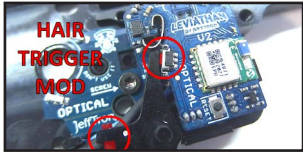
9. Vložte spoušť do mechaboxu a poté opatrně připojte horní desku.

Pozor na RFTS pružinu!

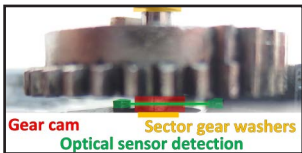


11. Otestujte interakci spouště s RFTS. Pro úpravu ohněte pružinu kleštěmi.

S jinou spouští nemusí fungovat dobře



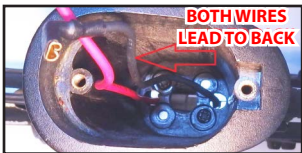
13. Hair trigger mód lze nastavit červíkem bez úpravy pružiny RFTS.



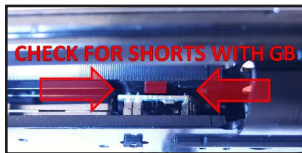
14. Zkontrolujte výšku pístového kola.
Nesmí se dotýkat optického senzoru!



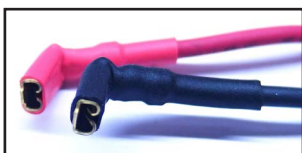
16. Vložte zbývající díly do mechaboxu a složte ho dohromady. Zkontrolujte, zda do sebe dokonale zapadá.



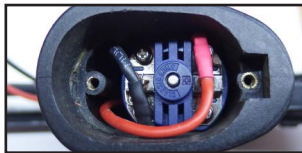
18. Černý kabel ohněte ve spod a oba 9 kabely vedou zadní částí pažbičky.



15. Zkontrolujte, zda vrchní deska bez dotyku pasuje do mechaboxu.



17. Ohněte kleštěmi oba konektory motoru přesně jako na obrázku.
Neohýbejte je na opačnou stranu!



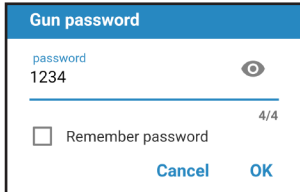
19. Nejprve připojte černý mínus vodič.
Pozor na správnou polaritu motoru!

Konfigurace a testování senzorů

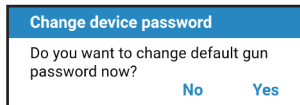
1. Nainstaluj si aplikaci „**Leviathan by JeffTron**“ z App store (iOS) nebo Obchod Play (Android) do chytrého telefonu. Nebo z odkazu <https://www.jefftron.cz/aplikace> (QR kód).



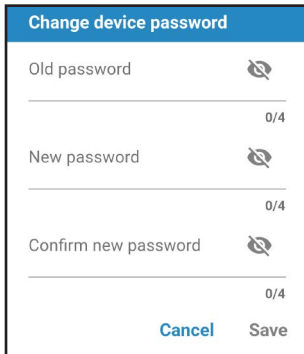
2. Připojte baterii k Leviathanu a spárujte jej se svým smartphonem.



3. Použijte výchozí heslo „1234“. Můžete jej uložit zaškrtnutím políčka „Zapamatovat heslo“.

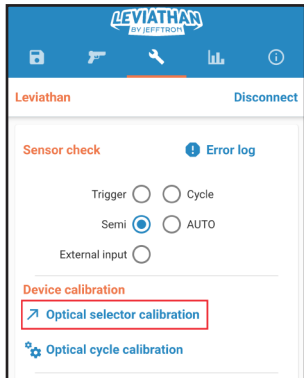


4. Změňte heslo na své vlastní 4 číselné.



5. Potvrďte nové heslo a stiskněte Uložit. **Heslo nikomu neříkejte!** Pokud **zapomenete heslo**, obnovte jej podržením tlačítka RESET po dobu 2 sekund – viz strana 2. Baterie musí být připojena. **10**

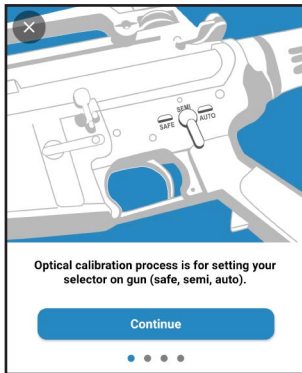
Kalibrace optického senzoru pro přepínač střelby



6. Zmáčkněte „šipku“ pro kalibraci.

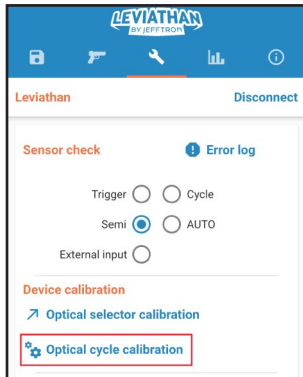
Move selector to Auto and press finish.	
Selector on SAFE:	21%
Selector on SEMI:	61%
Selector on AUTO:	91%

8. Na konci musí být každá pozice přepínače zelená. **Pokud ne, přejděte 11 na stranu 13 a problém vyřešte.**

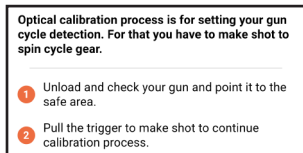


7. Postupujte podle pokynů v kalibraci. Přešuněte přepínač na **Safe**, jeho hodnota by měla být v rozmezí **6% - 30%** a zmáčkněte **pokračovat**. Přešuněte přepínač na **Semi** (rozsah **40% - 70%**) a zmáčkněte **pokračovat**. Přešuněte přepínač na **Auto** (rozsah **80% - 99%**) a zmáčkněte **dokončit**. Vyzkoušejte Semi a Auto odezvu v „**Kontrola senzorů**“. **Modrá** tečka = **zapnuto**. **SAFE** je, když jsou Semi a Auto **neaktivní**.

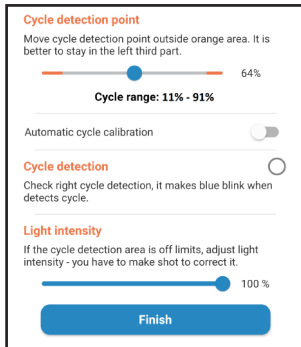
Kalibrace senzoru pro cyklus výstřelu



9. Klepněte na „kolečka“ pro kalibraci.



10. Postupujte podle pokynů v kalibraci. **Ujistěte se, že ve zbrani nejsou BB!**



11. Po výstřelu se zobrazí tato stránka. **Bod detekce cyklu** určuje, kdy se detekuje cyklus. Vyšší hodnota detekuje cyklus o něco dříve. **Rozsah cyklu** ukazuje hodnotu optického senzoru pro otáčející se pístové kolo. Ideální rozsah je **10% - 90%**. **Funguje perfektně** i s rozdílem rozsahu **pouhých 20%**. **Detekce cyklu** bliká, když senzor detekuje dokončení cyklu ozubeného kola. Pokud je rozsah cyklu příliš vysoký, snižte **intenzitu světla**. Pak střílejte znovu. **12**

Odstraňování problémů se senzory



12. Pokud jsou hodnoty rozsahu cyklů **příliš vysoké**, posuňte snímač mírně **doleva**, aby byl blíže k pístovému kolu. Pokud jsou hodnoty rozsahu cyklu **příliš nízké**, posuňte snímač **doprava** dál od kola, nebo snímač vyčistěte. Proveďte to pomocí šroubu v **červeném kruhu**.

Move selector to Auto and press finish.

Selector on SAFE:	6%
Selector on SEMI:	58%
Selector on AUTO:	60%

13. Pokud některá poloha je v **červené**, jeho hodnota je **příliš blízko** jiné, takže pozice nebude nastavena správně. To může být způsobeno špatnou polohou nálepky či nečistotami na senzoru. Je také možné, že jste nezměnili polohu kulisy přepínače během režimu kalibrace.

První výstřel

1. Připojte baterii, po 1 sekundě ucítíte krátkou vibraci - autotest po zapnutí je dokončen.
 2. Uvedte zbraň do SAFE - po stisknutí spouště se nic nestane.
 3. Přepněte zbraň do polohy SEMI a jednou vystřelí.
 4. Přepněte zbraň do polohy AUTO a krátce stiskněte spoušť. Zbraň by měla vypálit dávku 3 ran. Pokud podržíte spoušť déle, zbraň bude střílet plně automaticky.
 5. Pokud vše funguje tak, jak je popsáno, gratulujeme ke správné instalaci Leviathanu. Pokud ne, zkontrolujte, co je zapsáno v Záznamu chyb a na **stranách 20-22 v návodu**.
 6. Spárujte svůj telefon s Leviathanem a aktualizujte firmware na nejnovější verzi.
- Udržujte svou aplikaci a firmware vždy aktuální!**

VAROVÁNÍ: Pokud zbraň nepoužíváte, odpojte baterii! Leviathan neustále odbírá malé množství proudu z baterie, takže baterii neustále vybíjí.

Změna parametrů strana 1/3

Oranžová = nepřipojeno, **Zelená** = spárováno

Spárováno = načte parametry z Leviathanu.

Změna parametru -> ukáže „zápis...“ v zeleném pruhu. **Text zmizí** -> parametr byl uložen. Módy střelby, **Přepínač na safe/semi/auto**:

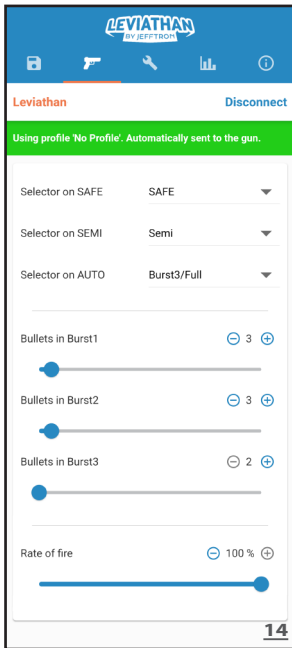
- **Zajištěno**: Nereaguje na stisk spouště.
- **Jednotlivé**: Vystřelí jednou při stisku spouště.
- **Jednotlivé/DávkaX**: Krátký stisk vystřelí jednou, podržením vystřelí zvolenou dávku.
- **Binární spoušť**: Vystřelí jednou při stisku spouště a podruhé při uvolnění spouště za méně než 3s.
- **DávkaX**: Vystřelí dávku při stisku spouště.
- **DávkaX+DávkaY**: Krátký stisk spouště vystřelí DávkaX, dlouhý stisk vystřelí součet DávekX+Y.
- **DávkaX/Automat**: Krátký stisk spouště vystřelí DávkuX, dlouhý stisk zahájí automatickou střelbu.
- **Automat**: Zbraň střílí až do uvolnění spouště.
- **Virtuální přebití**: Spoušť resetuje virt. zásobník.
- **Zapnutí výstupu**: Spoušť zapne Externí výstup.

Funkce Dávky:

Pokud je zapnutá, vystřelí nastavený počet kuliček při jednom stisku spouště. Pokaždé se dokončí dávka. Každá pozice přepínače má vlastní Dávku.

Rychlost střelby:

Řeší problémy s vysokou kadencí. Tato funkce dělá pauzy mezi výstřely pro snížení kadence. Díky této funkci bude mít spoušť rychlejší odpověď na stisk, stejně jako u skutečné zbraně.



Změna parametrů strana 2/3

Aktivní brzda:

K zastavení kol využívá přebytečnou energii z motoru. Pružina je zcela uvolněná, díly v mechaboxu nejsou namáhány. Vhodné pro zbraň s vysokou kadencí. Brzdný účinek je silnější se zátěžovým motorem.

PS: Nižší intenzita brzdění šetří komutátor motoru.

Přednatažení:

Při stříbě na SEMI je píst z části natažený. Není skoro žádná prodleva mezi stiskem spouště a výstřelem. Doporučená hodnota je kolem 65 %. Po podržení spouště aspoň na 3 s, zbraň vystřelí znovu, ale tentokrát se píst plně uvolní-použijte před koncem střelby.

VAROVÁNÍ: zvyšuje se opotřebení mechaboxu.

Prodleva mezi výstřely:

Slouží pro simulaci zpětného rázu či přebití. Po nastavenou dobu nebude možno znovu vystřelit. Motor krátce zavibruje po uplynutí doby a zbraň je připravena k dalšímu výstřelu.

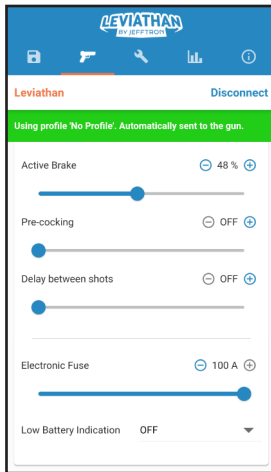
Elektronická pojistka:

Nastavte si citlivost proudové ochrany, aby jste předešli poškození, když se něco zvrtné. Doporučujeme nastavit hodnotu o 10A více nad průměrný odečet proudu ze statistiky u automatické střelby.

Indikace slabé baterie:

Použití pouze s Li-xx bateriemi. Vyberte správné napětí, jinak nebude správně fungovat. Pokud se baterie blíží k vybití, motor zavibruje po každém výstřelu. Vyměňte baterii při nejbližší příležitosti. Pokud je baterie vybitá motor místo výstřelu zavibruje.

15 UPOZORNĚNÍ: Leviathan neustále odebírá malé množství proudu z baterie!



Změna parametrů strana 3/3

Externí vstup - viz návod na straně 3:

- **Vypnuto:** Každý signál do vstupu je ignorován.
- **Aktivovat výstup:** Výstup je zap., když je vstup zap..
- **Přepnout výstup:** Vstup přepíná hodnotu výstupu.
- **Externí spoušť:** Spoušť je deaktivována a nahrazena mikrospínačem připojeným ke vstupu (SIG a GND)
- **3 ranná dávka:** Tlačítko na SIG a GND po stisku vystřelí 3 ranou dávku. Spoušť zbraně je stále funkční.
- **AUG spoušť:** Detekce kulisy přepínače je deaktivována. Spoušť je nastavena na režim semi. Mikrospínač připojený ke vstupu (SIG a GND) je nastaven na auto.
- **Prázdný zásobník (NO):** Mikrospínač aktivuje detekci prázdného zásobníku při spojení SIG s GND.
- **Prázdný zásobník (NC):** Opačná funkce oproti (NO).
- **Virtuální přebití:** Mikrospínač aktivuje virtuální přebití zásobníku, když je spojen SIG s GND.

Externí výstup - viz návod na straně 3:

- **Vypnuto:** Funguje pouze při aktivaci vstupem.
- **Motor:** Je zapnut s motorem + se vstupní aktivací.
- **Motor + Xs:** Zapnut motorem s časovým zpožděním.
- **Trvale zapnuto:** Výstup je neustále zapnut.

Virtuální zásobník: Hodnota nastavuje počet

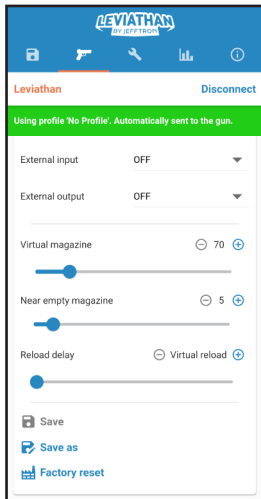
výstřelů (zde 70bb). Zbraň přestane střílet, když virtuální zásobník dosáhne hodnoty 0.

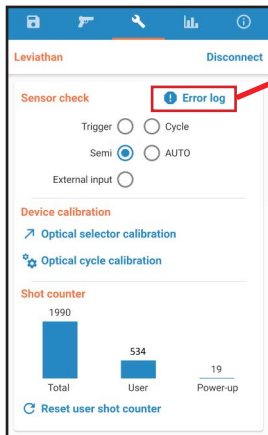
Před prázdným zásobníkem - 2 krátká pípnutí po výstřelu než je virt. zásobník prázdný.

Zpoždění přebití - čas, kdy nemůžete střílet po prázdném zásobníku nebo se spouští „virtuálním přebitím“ (přes **vstupní port** - výstřel nebo **změnit polohu přepínače** - tam a zpět).

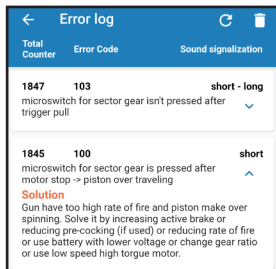
Uložit/Uložit jako: Uloží zvolené parametry do profilu v app., který si uživatel pojmenuje.

Reset do továrního nastavení: Všechny parametry se obnoví (heslo zůstává).

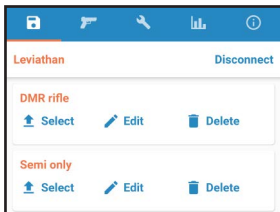




Kontrola senzorů: Zobrazuje funkčnost senzorů. **Šedá** je **VYPNUTO**, **modrá** je **ZAPNUTO**. Senzory jsou zobrazeny na 2 straně. S přepínačem v **Safe** jsou Jednotlivé a **AUTO** detekovány jako **VYPNUTÉ**.
Počítadlo výstřelů: ukládá počet cyklů Celkem - výstřely zařízení za jeho život
 Uživatelský - lze kdykoliv resetovat
17 Od zapnutí - reset po připojení baterie



Záznam chyb: Zobrazuje chyby zaznamenané za životnost zařízení. Při chybě je uložena hodnota počítadla „Celkem“. Expanzí se ukáže její možné řešení. **Koš** v horním rohu **smaže všechny chyby**.



Profily: Zde jsou uloženy vaše profily. „Vyber“ nahraje nastavení do zařízení.

Statistiky

Kadence (sekunda): Rychlost střelby za sekundu.

Kadence (minuta): Rychlost střelby za minutu.

Poslední střelba: Počet vystřelených BB při posledním stisknutí spouště.

Čas přednatažení: Je čas předsunutí pístu do stlačené polohy (zkrátí se doba Semi cyklu).

Čas výstřelu na jednotlivé: Doba mezi spuštěním motoru a uvolněním pístu.

Čas výstřelu na auto: Čas výstřelu v dávce, kde již kadence dosáhla maximální hodnoty.

Proud při spuštění motoru: Špičkový proud generovaný motorem při jeho spuštění.

Proud při jednotlivé střelbě: Proud při 1 výstřelu.

Proud při auto střelbě: Proud při střelbě dávkou.

Teplota mosfetu: Aktuální teplota mosfetu, jako hraniční teplota pro vypnutí je 75 °C.

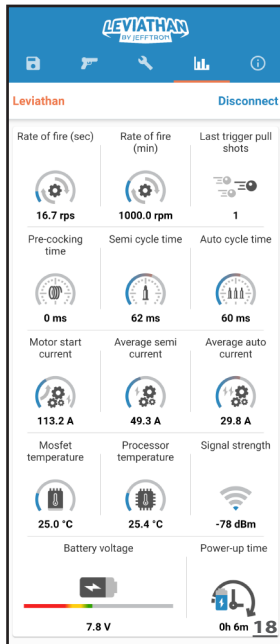
Teplota procesoru: Aktuální teplota procesoru, kde hraniční teplota pro vypnutí je 75 °C.

Síla signálu: Ukazuje sílu signálu, čím je menší pokles dBm, tím je signál silnější.

Napětí baterie: Aktuální hodnota napětí baterie.

Červená barva linie ukazuje, kde už zbraň nevystřelí. Ve **žluté** zbraň vystřelí s varovnou vibrací. V **zelené** je vše v pořádku a **šedá** ukazuje vybití ze 100 %.

Čas od spuštění: Jak dlouho je připojená baterie.



Nastavení

Jazyk: Překlad textu v aplikaci do jiného jazyka.

Tacticool jazyk byl vytvořen pro zábavu.

Tmavý režim: Vyberte si bílé nebo tmavé rozhraní aplikace.

Jednotka teploty: Změna zobrazení teploty °C nebo °F.

Zapamatovat heslo: Automatické přihlášení do Leviathanu.

Vypínání připojení přes přepínač střelby: Při povolení bezdrátové připojení zapnete/vypnete **rychlým přesunutím ze Semi na Auto a zpět**. Vhodné pro bezpečnost zbraně.

Detekce přetočení kol (Error 100): Vypne pípnutí při chybě 100 (přetočení kol = dvojitý výstřel).

Zvuková signalizace: Povolí/zakáže zvuky při prázdném zásobníku, zpožděním mezi výstřely a virtuálním přebití.

Omezení automatické dávky: Bezpečnostní prvek. Přeruší střelbu po 100 BB nepřerušené střelbě na Auto.

Střídavý motor: Aktivní brzda je vypnuta, aby bylo možné bezpečně použít střídavý motor. Lze snížit rychlost střelby.

Málo výkonná baterie: Snižuje spouštěcí proud motoru. Použijte pro baterii, která spolehlivě nezvládá cyklus mechaboxu.

Informace: Aktuální softwarová verze aplikace a firmware.

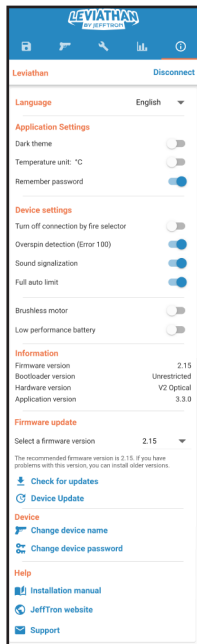
Bootloader a Hardwarová verze je konstantní.

Aktualizace firmwaru: Opravuje chyby a přidává nové funkce. Dokončení trvá cca 30 sekund = zpráva odokončení + vibrace.

Změna názvu zařízení: Ukazuje se v seznamu zařízení v telefonu (max. 12 znaků). Po změně jména se Leviathan odpojí.

Změna hesla z zařízení: V prvním řádku je staré heslo a do dalších dvou napište nové heslo (4 číslice) a stiskněte ULOŽIT.

Zákaznická podpora: V případě dotazů či problémů **19** nás kontaktujte na mailu: support@jefftron.cz.



Startovací kódy

Po připojení baterie se Leviathan sám zkontroluje, trvá to cca 1 s.

Výsledek je vibrace nebo pípnutí se zobrazením v error logu:

- 1 krátká vibrace** - Všechny systémy v pořádku. Vibruje cca 0,5s
- 1 krátké pípnutí** - Spoušť je sepnutá při připojování baterie (102)
- 2 krátké pípnutí** - Vysoký proud v mosfetu (106)
- 3 krátké pípnutí** - Vysoká teplota mosfetu (104)
- 1 dlouhé pípnutí** - Napětí baterie je méně než 5.5 voltů (107)
- 2 dlouhé pípnutí** - Napětí baterie přesahuje 17.0 voltů (105)
- 3 dlouhé pípnutí** - Vysoká teplota procesoru (108)
- Krátké-dlouhé-krátké pípnutí** - Motor není zapojený (109)
- Dlouhé-krátké-dlouhé pípnutí** - Nefunkční aplikace (200)

Po výstřelové kódy

Pokud se objeví problém během střelby, bude signalizován a zapsán v error logu:

- 1 krátké pípnutí** - Spínač na pístovém kole je sepnutý po zastavení motoru (100)
- Krátké a dlouhé pípnutí** - Spínač pístového kola není sepnutý po stisku spouště (103)
- 2 krátké a dlouhé pípnutí** - Kulisa se během střelby posunula na jiný mód střelby (101)
- 2 krátké pípnutí** - Vysoký proud v mosfetu (106)
- 3 krátké pípnutí** - Vysoká teplota mosfetu (104)
- 1 dlouhé pípnutí** - Napětí baterie je méně než 5.5 voltů (107)
- 3 dlouhé pípnutí** - Vysoká teplota procesoru (108)
- 1 vibrace po výstřelu** - Baterie je skoro vybitá. Pokud se vybije úplně, zbraň zavibruje místo výstřelu. Nyní je vhodná doba na výměnu baterie.
- 1 vibrace místo výstřelu** - Baterie je vybitá. Zbraň při každém stisku zavibruje místo výstřelu. Ihned vyměňte baterii. **VAROVÁNÍ: baterie je stále lehce vybíjena.**
- 1 vibrace po nějakém čase** - Když je funkce DELAY BETWEEN SHOTS aktivní, zbraň vibrací oznamuje připravenost k dalšímu výstřelu.
- Zeslabující melodie** - připojení vypnuto, **Zesilující melodie** - připojení zapnuto

Řešení problémů

PROBLÉM: Zbraň po připojení baterie nereaguje.

ŘEŠENÍ: Zkontrolujte, zda je baterie nabitá a správně připojená. Také zkontrolujte připojení a funkčnost motoru. Zkontrolujte, zda není pojistka na kabelech spálená.

PROBLÉM: Zbraň po stisku spouště nevystřelí (startovací vibrace proběhla).

ŘEŠENÍ: Poškozený nebo špatně umístěný spínač, zkontrolujte jeho funkčnost.

PROBLÉM: Přepínač je na SEMI a chová se jako SAFE nebo AUTO (nebo jiná kombinace).

ŘEŠENÍ: Poškozená nálepka pro kulisu nebo špatně umístěná kulisa, zkontrolujte funkčnost přes „Kalibrace zařízení“ v aplikaci a správný tvar kulisy viz str.11 v manuálu.

PROBLÉM: Senzor na pístovém kole je sepnutý po zastavení motoru (chyba 100).

ŘEŠENÍ: Kola se setrvačností přetočily, zbraň mohla dvakrát vystřelit. Zvyšte aktivní brzdění nebo snižte přednatažení či rychlost střelby, případně použijte baterii s nižším napětím, pomalejší převod kol, či pomalejší a silnější zátěžový motor.

PROBLÉM: Kulisa se během střelby posunula na jiný mód střelby (chyba 101).

ŘEŠENÍ: Mohl jste omylem posunout přepínač střelby během střelby nebo se tak stalo vlivem vibrací ze střelby. Zkontrolujte přes „Kalibraci zařízení“ v aplikaci, zda se nezmenší detekce senzoru těsně přes změnu pozice. Pokud tomu tak je, upravte kulisu nebo nálepku na kulise přepínače tak, aby byla změna dále.

PROBLÉM: Spoušť je stisknutá při připojování baterie (chyba 102).

ŘEŠENÍ: Uvolněte spoušť a zkuste znovu. Zkontrolujte správnou funkci spínače spouště.

PROBLÉM: Zbraň střílí jen dávkou s krátkým-dlouhým pípnutím po výstřelu (chyba 103).

ŘEŠENÍ: Senzor pro pístové kolo „Cycle“ nedetekuje otočení kola, zkontrolujte funkčnost přes „Kalibraci zařízení“ v aplikaci, případně posuňte senzory do správné pozice.

PROBLÉM: Vysoká teplota mosfetu (chyba 104).

ŘEŠENÍ: Vyčkejte pár minut na vychladnutí mosfetu a zkuste to znovu. Mosfet může být přetížen vysokým proudem z motoru, změňte díly v mechaboxu pro snížení zátěže.

Řešení problémů

PROBLÉM: Příliš vysoké napětí baterie (chyba 105).

ŘEŠENÍ: Použijte baterii s napětím nižším než 17.0 voltů.

PROBLÉM: Vysoký proud v mosfetu (chyba 106).

ŘEŠENÍ: Zkontrolujte, zda není poškozený motor nebo zaseknutá kola či zda nejsou zkratované kabely. Mohlo by jít také o problém nevyváženého upgradu zbraně.

PROBLÉM: Příliš nízké napětí baterie (chyba 107).

ŘEŠENÍ: Vyměňte nebo nabijte baterii. Musí mít více než 5,5 Voltů.

PROBLÉM: Vysoká teplota procesoru (chyba 108).

ŘEŠENÍ: Zkontrolujte, zda nedochází ke zkratu či poškození dílů v mechaboxu.

PROBLÉM: Motor není zapojený (chyba 109).

ŘEŠENÍ: Provéřte motor a jeho kontakty, zda nejsou poškozeny nebo odpojeny.

PROBLÉM: Nefunkční aplikace (chyba 200).

ŘEŠENÍ: Chyba programu v Leviathanu. Proveďte aktualizaci firmwaru na nejnovější verzi.

PROBLÉM: Zbraň přestala střílet.

ŘEŠENÍ: Mohla být aktivována ochrana zařízení - zkontrolujte Záznam chyb a stav baterie. Dále kontakty na motoru a jeho funkčnost. Ověřte, zda nebyla spálena pojistka.

PROBLÉM: Leviathan není viditelný k výběru v aplikaci.

ŘEŠENÍ: Klikněte na tlačítko obnovit. Zkontrolujte, zda je baterie nabitá a připojená ke zbraně. Zapněte bezdrátové připojení a GPS v telefonu. Restartujte mobilní aplikaci.

PROBLÉM: Naprogramovali jste Leviathan a nedělá, co jste chtěli.

ŘEŠENÍ: Nejlepším řešením je stisknout „Reset do továrního nastavení“ a začít znovu.

PROBLÉM: Zbraň se chová divně nebo vůbec nereaguje.

ŘEŠENÍ: STOP! Uvolněte spoušť, odpojte baterii a začněte hledat problém, než dojde k nevratným škodám! Kontaktujte nás na email: support@jefftron.cz

VÝROBCE

Ing. Filip Němec
Zahradní 599, 538 03 Heřmanův Městec
ID: 87936062, TAX ID: CZ8503013475
Vyrobeno v České republice



VERSION 7.22

www.JeffTron.cz



Záruka nepokrývá: vniknutí vlhkosti, poškození vzniklé nehodou, nesprávné zacházení, použití navzdory varováním, zneužití, otočení pólů baterie, nesprávná instalace, modifikace zákazníkem, neobvyklé fyzické, elektrické nebo elektromechanické zatížení.

Vyloučení odpovědnosti: Výrobce Ing. Filip Němec nenese odpovědnost za jakékoli poškození, zranění, nehody nebo jakékoli následky při použití tohoto produktu v airsoftové zbrani.



Pro tech. dotazy a reklamacie použijte email:
support@jefftron.cz

