



NÁVOD NA INSTALACI

PRO MECHABOX V3

Leviathan - V3 parametry

- Je to procesorová jednotka ovládaná přes bezdrátovou technologii.
- Parametry zařízení se mění pomocí telefonu prostřednictvím aplikace (Android a iOS).
- Zařízení je plně integrováno do mechaboxu namísto originálních spoušťových kontaktů.
- Kompatibilní se standardem mechaboxu V3 od Tokyo Marui nebo Tokyo Marui NGRS V3.
- Kompletní kabeláž s mini pojistkou a Dean T konektorem do pažby nebo nad mechabox.
- Přidá nové módy střelby, ovládá kadenci, přednatažení, aktivní brzdění, virtuální zásobník, porty vstupu a výstupu, elektronická pojistka, indikátor nízkého napětí baterie, atd.
- Lze použít maximální napětí baterie 17 voltů (max. lipol 4S 14,8V).

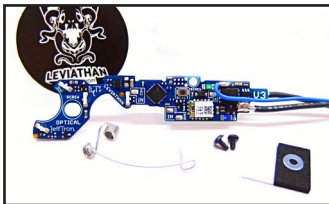
Bezpečnostní varování

- Pro instalaci zařízení do mechaboxu je třeba mít technické znalosti!
- Prosíme o čtení a dodržení všech instrukcí pro zamezení poškození zařízení.
- Zkrat nebo špatné zapojení baterie způsobí okamžitě škody na zařízení které nejsou pokryty zárukou. Také to může vést ke vznícení či explozi baterie!
- Odpojte baterii, pokud zbraň nepoužíváte! V opačném případě baterii zcela vybijete. Zařízení stále odebírá malé množství proudu.
- Nepřipojujte baterii, pokud zbraň míří na vás, jiného člověka nebo zvíře!
- Neupravujte, neopravujte, zamezte polití nebo teplotnímu šoku Leviathana.

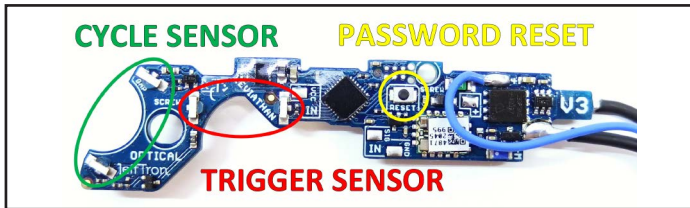
Obsah balení

- Leviathan-V3 modul s kompletní kabeláží do pažby nebo nad mechabox
- 2x šroub a podložka pro uchycení v mechu
- 2x různé pěny pro hair trigger mód spouště
- Pružina pro Real feel trigger systém (RFTS)
- Sada nálepek pro kulisu přepínače
- Leviathan černá kulatá nálepka 40 mm

1 - Návod na instalaci



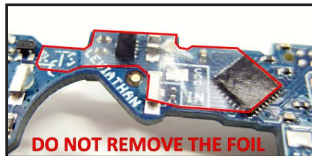
Přehled zařízení



- **Optický snímač** pro detekci stisku spouště je v **červeném kruhu**.
- **Optický snímač** cyklu detekuje pohyb vačky pístového kola (**zelený kruh**)
- **Žluté reset tlačítko** je třeba podržet 2 s., po vibraci motoru se heslo resetuje na **1234** (všechna nastavení se také resetují).



Optický senzor je určen pro detekci polohy SAFE, SEMI a AUTO přepínače střelby (v **červeném kruhu**). Pro její funkci je nutné umístit nálepku na kulisu přepínače.



Nesthávejte **průhlednou fólii**, která zabraňuje zkratu přes pružinu RFTS.



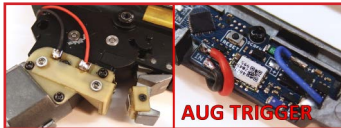
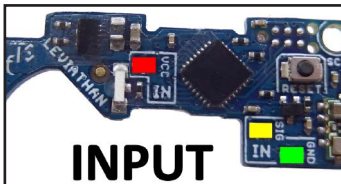
Celkový pohled kabeláže zepředu či shora. Černý kabel motoru jde doprava. 2

Externí porty

Vstupní terminál

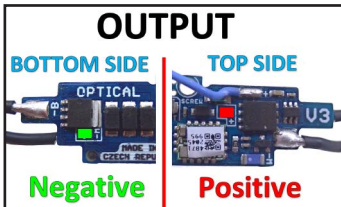
- Leviathan má 3 plošky pro připájení externího tlačítka, virtuálního nabíjení, senzoru...
- **3,1V** je v **červené části** (pouze pro sensor), je zakrytý fólií - částečně ji sejměte z pravé strany a po zapájení kabelu ji vraťte zpět.
- **Signál** je ve **žluté části**.
- **Mínus** pól je v **zelené části**.
- Externí tlačítko se připojuje na plochy SIG a GND (nezáleží na polaritě).
- V aplikaci použijte rozhraní „**Externí vstup**“ pro aktivaci požadované funkce.

Pro **AUG zbraň** připojte externí spouštěcí kontakt pro AUTO na plošky **SIG** a **GND**.



Výstupní terminál

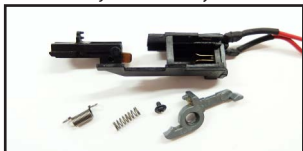
- Leviathan má na desce 2 plošky pro napájení hop-up LED osvětlení, svítilny, laseru, motoru zásobníku atd.
- Na **plusu** je napětí baterie (**červená část**).
- **Mínus** pól z motoru je v **zelené části**.
- Tyto plošky výstupu nelze ovládat z aplikace Leviathanu pro chytré telefony. Napájení bude fungovat pouze při běžícím motoru.



VAROVÁNÍ: Instalace vyžaduje pokročilé pájecí dovednosti! Vodiče se nesmí dotýkat **3** jiných ploch a komponent na desce. Poškození Leviathanu vede ke ztrátě záruky!

Příprava před instalací Leviathan - V3 do mechaboxu

1. Vyjměte a otevřete mechabox jako při standardním servisu.
2. Vyjměte veškeré komponenty z mechaboxu a očistěte ho od vazelíny.
3. Zkontrolujte ostré hrany v mechaboxu, obruste je pro zamezení poškození Leviathana.



4. Odeberte tyto součástky z mechaboxu (nejdou třeba s Leviathanem V3).



5. Demontujte všechny ostatní vnitřní díly. Mechabox je připraven k montáži.

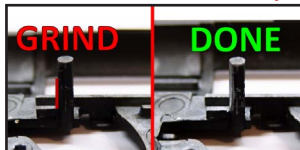
Úprava skeletu mechaboxu

Na **obrázku 6** může ostrá hrana na mechaboxu poškodit nálepku polohy kulisy přepínače. Úprava na **obrázku 7** je nutná **pouze v případě, že chcete použít pružinu RFTS**.

Pružina RFTS NENÍ kompatibilní s Retroarms V3 mechaboxem kvůli krátkému čepu.



6. Obruste hrany mechaboxu, aby se při pohybu přepínače kulisy nezachytily nálepka.



7. Pro umístění pružiny RFTS musíte obrousit hranu vlevo na čepu, kde je normálně pružina pro člunek spouště.

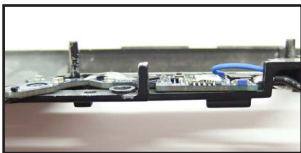
VAROVÁNÍ: Po broušení očistěte mechabox od všech kovových pilin!



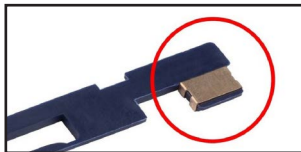
8. Chcete-li funkce na SAFE, odstraňte část G36 /zbruste AK v **červené oblasti**.
Odstraní se mechanické zamykání.



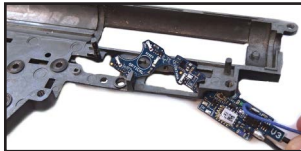
10. Neodstraňujte průhlednou fólii, která brání případnému zkratu přes mechabox.



12. Deska Leviathanu by se neměla 5 prohýbat v mechaboxu.



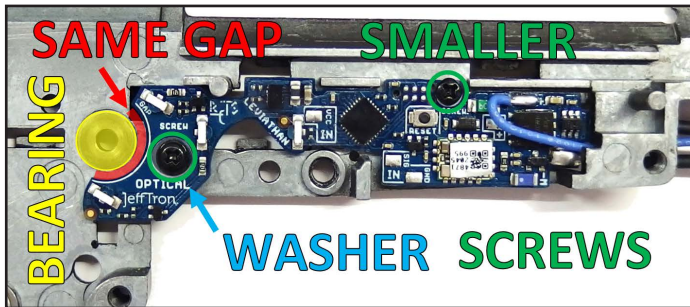
9. Odstraňte kovovou část na kulise přepínače. Mohlo by dojít ke zkratu.



11. Nejprve vložte desku Leviathanu skrz obdélníkový výřez v mechaboxu.

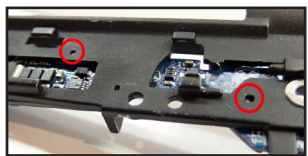


13. Umístěte modrý kabel k černému kabelu, kde je výřez v mechaboxu.



14. Vložte Leviathan - V3 místo původních kontaktů:

- Zkontrolujte, zda je Leviathan - V3 položen rovně na stěně mechaboxu.
- Upravte polohu Leviathanu na stejnou vzdálenost od ložiska pístového kola (**červeně**).
- Pro uchycení desky u pístového kola použijte velký šroub s podložkou (**modrá šipka**) z balení. Pokud šroub nezapadá do otvoru, použijte původní šroub z přerušovače střelby.
- Pokud zde má mechabox díru, vložte menší šroub nad resetovací tlačítko (**zelený kruh**).

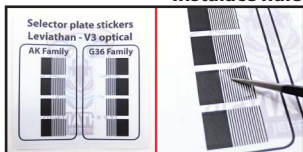


15. Ujistěte se, že šrouby nevyčnívají mimo mechabox. Případně je obruste.



16. Zkontrolujte, zda není deska v kontaktu s mechaboxem (**červeně**). 6

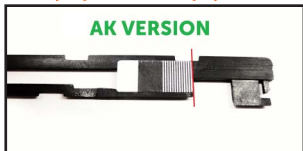
Instalace nálepky na kulisu přepínače



1. Vyberte si nálepku podle vaší zbraně.
Kleštěmi vyjměte jednu ze 4 nálepek.
Nedotýkejte se samolepky rukou!



2. **Vyčistěte kulisu odmašťovačem.**
Umístěte nálepku na její pravý okraj a
do středu kulisy přepínače střelby.



3. Umístěná nálepka na AK kulise.



4. Umístěná nálepka na G36 kulise.



5. Zkontrolujte hladký pohyb kulisy
přepínače na mechaboxu. Nálepka se
Z nesmí zachytit okrajů mechaboxu.



Gear cam **Sector gear washers**
Screw **Optical sensor detection**

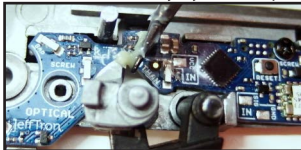
17. Zkontrolujte výšku pístového kola.
Nesmí se dotýkat optického senzoru
či šroubu. Použijte malé podložky.

Instalace pružiny RFTS

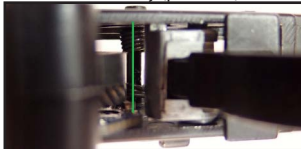
- Real feel trigger system (RFTS) je **volitelná funkce**, kde přidaná pružina simuluje odpor pouště jako u skutečné zbraně. Přidává sekundární odpor pouště s resetem po střelbě.



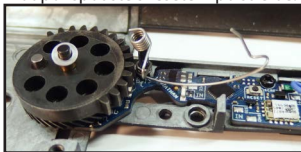
1. Zbruste ramínko trysky červené ploše



3. Namažte horní část pouště malým množstvím vazelíny (pro RFTS).



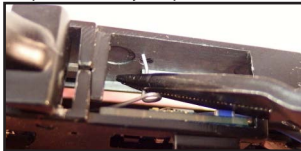
5. Zbývající díly vložte do mechaboxu a složte ho. Zkontrolujte, zda horní část pružiny RFTS zůstává na čepu.



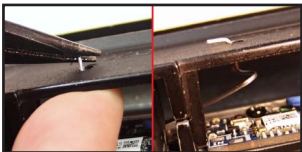
2. Nasadte pružinu RFTS na **zbroušný čep v mechaboxu** - viz **strana 4**. Pístové kolo do toho nesmí zasahovat.



4. Spoušť musí být za pružinou RFTS.



6. **Pouze AK:** kleštěmi RFTS pružinu prostrčte otvorem v mechaboxu.



7. Pouze AK: držte RFTS pružinu ze-
vnitř mechaboxu a ohněte ji kleštěmi.

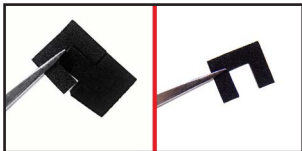


8. Pouze G36: zatlačte pružinu na
spodní okraj mechaboxu.

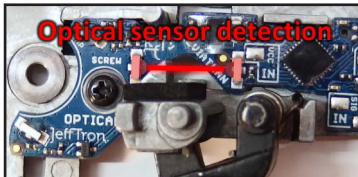
Instalace pěny pro hair trigger (volitelná funkce)

- V balení jsou 2 druhy pěn (po 2 ks), černá má šířku 2 mm, bílá šířka 1 mm.
- Na spoušť se umísťuje pěna, která kratším chodem přeruší paprsek optického senzoru.

POZOR: Velmi krátký chod může způsobit náhodné výstřely nebo stále seplou spoušť!



1. Kleštěmi vyjměte jednu ze dvou pěn.
Nedotýkejte se pěny holou rukou!
2. Očistěte zadní část spouště odmašťovačem.
3. Umístěte na něj 1 nebo 2 pěny podle foto.
4. Sestavte mechabox se spouští a otestujte odezvu spouště v aplikaci „kontrola senzorů“.

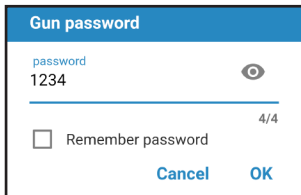


Konfigurace a testování senzorů

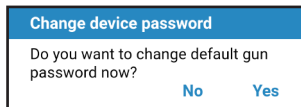
1. Nainstaluj si aplikaci „**Leviathan by JeffTron**“ z App store (iOS) nebo Obchod Play (Android) do chytrého telefonu. Nebo z odkazu <https://www.jefftron.cz/aplikace> (QR kód).



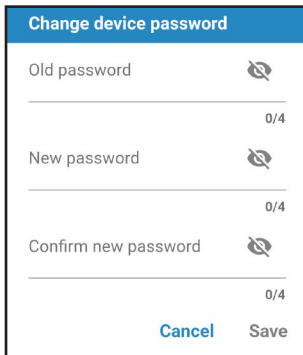
2. Připojte baterii k Leviathanu a spárujte jej se svým smartphonem.



3. Použijte výchozí heslo „**1234**“. Můžete jej uložit zaškrtnutím políčka „Zapamatovat heslo“.

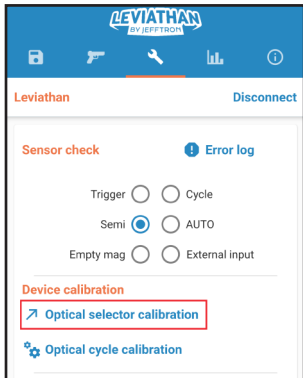


4. Změňte heslo na své vlastní 4 číselné.



5. Potvrďte nové heslo a stiskněte Uložit. **Heslo nikomu neříkejte!** Pokud **zapomenete heslo**, obnovte jej podržením tlačítka RESET po dobu 2 sekund – viz strana 2. Baterie musí být připojena. **10**

Kalibrace optického senzoru pro přepínač střelby

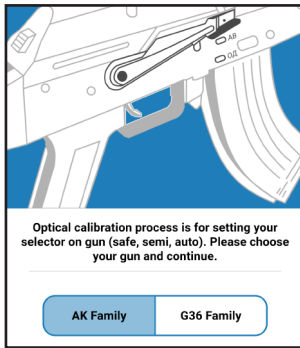


6. Zmáčkněte „šipku“ pro kalibraci.

Move selector to Auto and press finish.

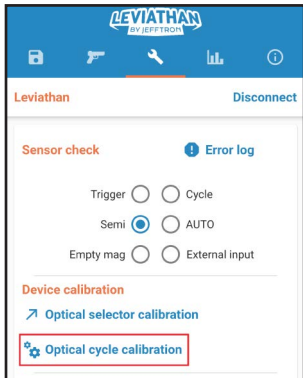
Selector on SAFE:	21%
Selector on SEMI:	61%
Selector on AUTO:	91%

8. Na konci musí být každá pozice přepínače zelená. **Pokud ne, přejděte 11 na stranu 13 a problém vyřešte.**

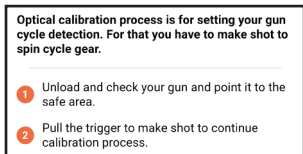


7. Vyberte si rodinu AK nebo G36 a postupujte podle pokynů v kalibraci. Přešuněte přepínač na **Safe**, jeho hodnota by měla být v rozmezí **6% - 30%** a zmáčkněte **pokračovat**. Přešuněte přepínač na **Semi** (rozsah **40% - 70%**) a zmáčkněte **pokračovat**. Přešuněte přepínač na **Auto** (rozsah **80% - 99%**) a zmáčkněte **dokončit**. Vyzkoušejte Semi a Auto odevzu v „**Kontrola senzoru**“. **Modrá** tečka = **zapnuto**. **SAFE** je, když jsou Semi a Auto **neaktivní**.

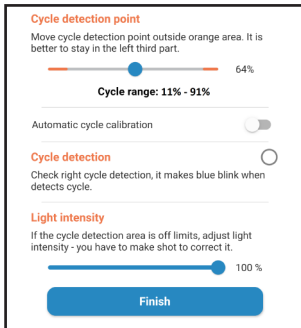
Kalibrace senzoru pro cyklus výstřelu



9. Klepněte na „kolečka“ pro kalibraci.



10. Postupujte podle pokynů v kalibraci. **Ujistěte se, že ve zbrani nejsou BB!**



11. Po výstřelu se zobrazí tato stránka. **Bod detekce cyklu** určuje, kdy se detekuje cyklus. Vyšší hodnota detekuje cyklus o něco dříve. **Rozsah cyklu** ukazuje hodnotu optického senzoru pro otáčející se pístové kolo. Ideální rozsah je **10% - 90%**. **Funguje perfektně** i s rozdílem rozsahu **pouhých 20%**. Automatická kalibrace cyklu - pokud nastane chyba 103. **Detekce cyklu** bliká, když senzor detekuje dokončení cyklu ozubeného kola. Pokud je rozsah cyklu příliš vysoký, snižte **intenzitu světla**. Pak střílejte znovu. **12**

Odstraňování problémů se senzory



12. Pokud jsou hodnoty rozsahu cyklů **příliš vysoké**, posuňte snímač mírně **doleva**, aby byl blíže k pístovému kolu. Pokud jsou hodnoty rozsahu cyklu **příliš nízké**, posuňte snímač **doprava** dál od kola, nebo snímač vyčistěte. Proveďte to pomocí šroubu v **červeném kruhu**.

Move selector to Auto and press finish.

Selector on SAFE:	6%
Selector on SEMI:	58%
Selector on AUTO:	60%

13. Pokud některá poloha je v **červené**, jeho hodnota je **příliš blízko** jiné, takže pozice nebude nastavena správně. To může být způsobeno špatnou polohou nálepky či nečistotami na senzoru. Je také možné, že jste nezměnili polohu kulisy přepínače během režimu kalibrace.

První výstřel

1. Připojte baterii, po 1 sekundě ucítíte krátkou vibraci - autotest po zapnutí je dokončen.
 2. Uvedte zbraň do SAFE - po stisknutí spouště se nic nestane.
 3. Přepněte zbraň do polohy SEMI a jednou vystřelí.
 4. Přepněte zbraň do polohy AUTO a krátce stiskněte spoušť. Zbraň by měla vypálit dávku 3 ran. Pokud podržíte spoušť déle, zbraň bude střílet plně automaticky.
 5. Pokud vše funguje tak, jak je popsáno, gratulujeme ke správné instalaci Leviathana. Pokud ne, zkontrolujte, co je zapsáno v Záznamu chyb a na **stranách 20-22 v návodu**.
 6. Spárujte svůj telefon s Leviathanem a aktualizujte firmware na nejnovější verzi.
- Udržujte svou aplikaci a firmware vždy aktuální!**

VAROVÁNÍ: Pokud zbraň nepoužíváte, odpojte baterii! Leviathan neustále **13** odebírá malé množství proudu z baterie, takže baterii neustále vybíjí.

Změna parametrů strana 1/3

Oranžová = nepřipojeno, **Zelená** = spárováno

Spárováno = načte parametry z Leviathanu.

Změna parametru -> ukáže „zápis...“ v zeleném pruhu. **Text zmizí** -> parametr byl uložen.

Módy střelby, **Přepínač na safe/semi/auto**:

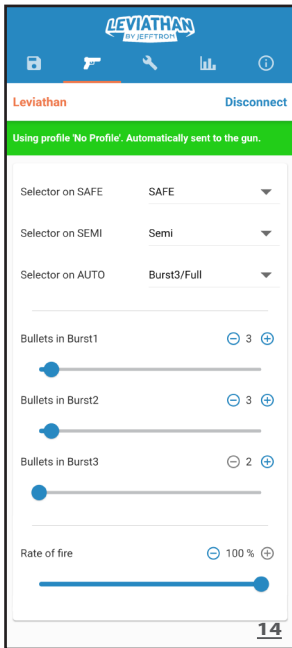
- **Zajištěno**: Nereaguje na stisk spouště.
- **Jednotlivé**: Vystřelí jednou při stisku spouště.
- **Jednotlivé/DávkaX**: Krátký stisk vystřelí jednou, podržením vystřelí zvolenou dávkou.
- **Binární spoušť**: Vystřelí jednou při stisku spouště a podruhé při uvolnění spouště za méně než 3s.
- **DávkaX**: Vystřelí dávku při stisku spouště.
- **DávkaX+DávkaY**: Krátký stisk spouště vystřelí DávkaX, dlouhý stisk vystřelí součet DávekX+Y.
- **DávkaX/Automat**: Krátký stisk spouště vystřelí DávkuX, dlouhý stisk zahájí automatickou střelbu.
- **Automat**: Zbraň střílí až do uvolnění spouště.
- **Virtuální přebití**: Spoušť resetuje virt. zásobník.

Funkce Dávky:

Pokud je zapnutá, vystřelí nastavený počet kuliček při jednom stisku spouště. Pokaždé se dokončí dávka. Každá pozice přepínače má vlastní Dávku.

Rychlost střelby:

Řeší problémy s vysokou kadencí. Tato funkce dělá pauzy mezi výstřely pro snížení kadence. Díky této funkci bude mít spoušť rychlejší odpověď na stisk, stejně jako u skutečné zbraně.



Změna parametrů strana 2/3

Aktivní brzda:

K zastavení kol využívá přebytečnou energii z motoru. Pružina je zcela uvolněná, díly v mechaboxu nejsou namáhány. Vhodné pro zbraň s vysokou kadenčí. Brzdný účinek je silnější se zátěžovým motorem.

PS: Nižší intenzita brzdění šetří komutátor motoru.

Přednatažení:

Při střelbě na SEMI je píst z části natažený. Není skoro žádná prodleva mezi stiskem spouště a výstřelem. Doporučená hodnota je kolem 65 %. Po podržení spouště aspoň na 3 s, zbraň vystřelí znovu, ale tentokrát se píst plně uvolní-použijte před koncem střelby.

VAROVÁNÍ: zvyšuje se opotřebení mechaboxu.

Prodleva mezi výstřely:

Slouží pro simulaci zpětného rázu či přebítí. Po nastavenou dobu nebude možno znovu vystřelit. Motor krátce zavibruje po uplynutí doby a zbraň je připravena k dalšímu výstřelu.

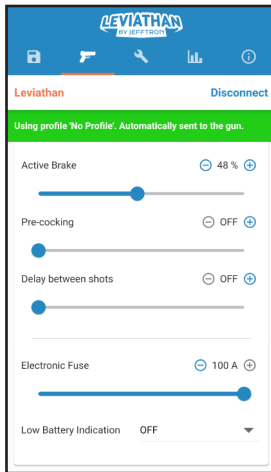
Elektronická pojistka:

Nastavte si citlivost proudové ochrany, aby jste předešli poškození, když se něco zvrtné. Doporučujeme nastavit hodnotu o 10A více nad průměrný odečet proudu ze statistiky u automatické střelby.

Indikace slabé baterie:

Použití pouze s Li-xx bateriemi. Vyberte správné napětí, jinak nebude správně fungovat. Pokud se baterie blíží k vybití, motor zavibruje po každém výstřelu. Vyměňte baterii při nejbližší příležitosti. Pokud je baterie vybitá motor místo výstřelu zavibruje.

15 UPOZORNĚNÍ: Leviathan neustále odebírá malé množství proudu z baterie!



Změna parametrů strana 3/3

Externí vstup - viz návod na straně 3:

- **Vypnuto:** Každý signál do vstupu je ignorován.
- **Externí spoušť:** Spoušť je deaktivována a nahrazena mikrospínačem připojeným ke vstupu (SIG a GND)
- **3 ranná dávka:** Tlačítko na SIG a GND po stisku vystřelí 3 ranou dávku. Spoušť zbraně je stále funkční.
- **AUG spoušť:** Detekce kulisy přepínače je deaktivována. Spoušť je nastavena na režim semi. Mikrospínač připojený ke vstupu (SIG a GND) je nastaven na auto.
- **Prázdný zásobník (NO):** Mikrospínač aktivuje detekci prázdného zásobníku při spojení SIG s GND.
- **Prázdný zásobník (NC):** Opačná funkce oproti (NO) při spojení SIG s GND.
- **Virtuální přebití:** Mikrospínač aktivuje virtuální přebití zásobníku, když je spojen SIG s GND.

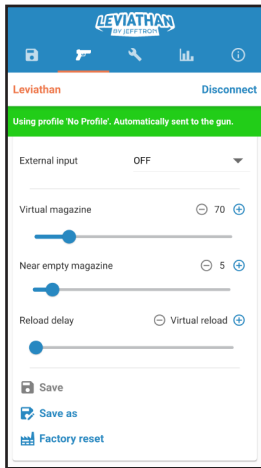
Virtuální zásobník: Hodnota nastavuje počet výstřelů (zde 70bb). Zbraň přestane střílet, když virtuální zásobník dosáhne hodnoty 0.

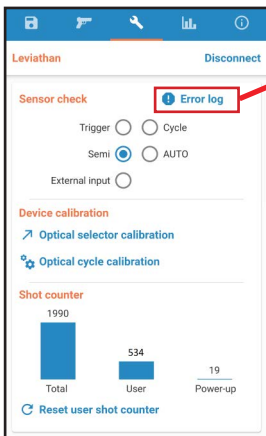
Před prázdným zásobníkem - 2 krátká pípnutí po výstřelu než je virtuální zásobník prázdný.

Zpoždění přebití - čas, kdy nemůžete střílet po prázdném zásobníku nebo se spouští „virtuálním přebitím“ (přes *vstupní port* - výstřel nebo *změnit polohu přepínače* - tam a zpět).

Uložit/Uložit jako: Uloží zvolené parametry do profilu v aplikaci, který si uživatel pojmenuje.

Reset do továrního nastavení: Všechny parametry se obnoví (heslo zůstává).



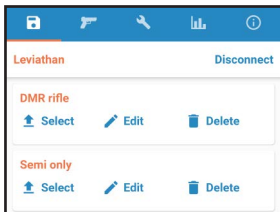


Kontrola senzorů: Zobrazuje funkčnost senzorů. **Šedá** je **VYPNUTO**, **modrá** je **ZAPNUTO**. Senzory jsou zobrazeny na 2 straně. S přepínačem v **Safe** jsou Jednotlivé a **AUTO** detekovány jako **VYPNUTÉ**. **Počítadlo výstřelů:** ukládá počet cyklů Celkem - výstřely zařízení za jeho život Uživatelský - lze kdykoliv resetovat **17** Od zapnutí - reset po připojení baterie

Error log

Total Counter	Error Code	Sound signalization
1847	103	short - long
microswitch for sector gear isn't pressed after trigger pull		
1845	100	short
microswitch for sector gear is pressed after motor stop -> piston over traveling		
Solution		
Gun have too high rate of fire and piston make over spinning. Solve it by increasing active brake or reducing pre-cocking (if used) or reducing rate of fire or use battery with lower voltage or change gear ratio or use low speed high torque motor.		

Záznam chyb: Zobrazuje chyby zaznamenané za životnost zařízení. Při chybě je uložena hodnota počítadla „Celkem“. Expanzí se ukáže její možné řešení. **Koš** v horním rohu **smaže všechny chyby**.



Profily: Zde jsou uloženy vaše profily. „Vyber“ nahraje nastavení do zařízení.

Statistiky

Kadence (sekunda): Rychlost střelby za sekundu.

Kadence (minuta): Rychlost střelby za minutu.

Poslední střelba: Počet vystřelených BB při posledním stisknutí spouště.

Čas přednatažení: Je čas předsunutí pístu do stlačené polohy (zkrátí se doba Semi cyklu).

Čas výstřelu na jednotlivé: Doba mezi spuštěním motoru a uvolněním pístu.

Čas výstřelu na auto: Čas výstřelu v dávce, kde již kadence dosáhla maximální hodnoty.

Proud při spuštění motoru: Špičkový proud generovaný motorem při jeho spuštění.

Proud při jednotlivé střelbě: Proud při 1 výstřelu.

Proud při auto střelbě: Proud při střelbě dávkou.

Teplota mosfetu: Aktuální teplota mosfetu, jako hraniční teplota pro vypnutí je 75 °C.

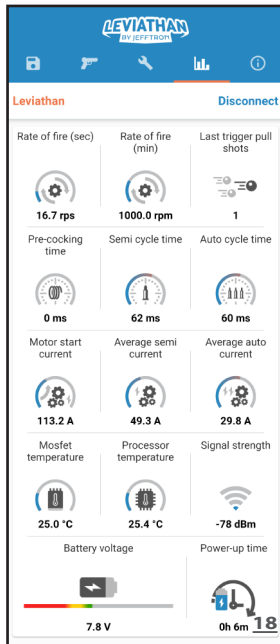
Teplota procesoru: Aktuální teplota procesoru, kde hraniční teplota pro vypnutí je 75 °C.

Síla signálu: Ukazuje sílu signálu, čím je menší pokles dBm, tím je signál silnější.

Napětí baterie: Aktuální hodnota napětí baterie.

Červená barva linie ukazuje, kde už zbraň nevystřelí. Ve **žluté** zbraň vystřelí s varovnou vibrací. V **zelené** je vše v pořádku a **šedá** ukazuje vybití ze 100 %.

Čas od spuštění: Jak dlouho je připojená baterie.



Nastavení

Jazyk: Překlad textu v aplikaci do jiného jazyka.

Tacticool jazyk byl vytvořen pro zábavu.

Tmavý režim: Vyberte si bílé nebo tmavé rozhraní aplikace.

Zapnout teploty: Změna zobrazení teploty °C nebo °F.

Zapamatovat heslo: Automatické přihlášení do Leviathanu.

Vypínání připojení přes přepínač střelby: Při povolení bezdrátové připojení zapnete/vypnete **rychlým přesunutím ze Semi na Auto a zpět**. Vhodné pro bezpečnost zbraně.

Detekce přetočení kol (Error 100): Vypne pípnutí při chybě 100 (přetočení kol = dvojité výstřel).

Zvuková signalizace: Povolí/zakáže zvuky při prázdném zásobníku, zpožděním mezi výstřely a virtuálním přebíhí.

Omezení automatické dávky: Bezpečnostní prvek. Přeruší střelbu po 100 BB nepřerušené střelbě na Auto.

Střídavý motor: Aktivní brzda je vypnuta, aby bylo možné bezpečně používat střídavý motor. Lze snížit rychlost střelby.

Málo výkonná baterie: Snižuje spouštěcí proud motoru. Použijte pro baterii, která spolehlivě nezvládá cyklus mechaboxu.

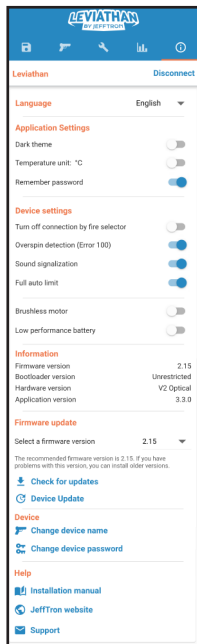
Informace: Aktuální softwarová verze aplikace a firmware. Bootloader a Hardwarová verze je konstantní.

Aktualizace firmwaru: Opravuje chyby a přidává nové funkce. Dokončení trvá cca 30 sekund = zpráva odokončení + vibrace.

Změna názvu zařízení: Ukazuje se v seznamu zařízení v telefonu (max. 12 znaků). Po změně jména se Leviathan odpojí.

Změna hesla z zařízení: V prvním řádku je staré heslo a do dalších dvou napište nové heslo (4 číslice) a stiskněte ULOŽIT.

Zákaznická podpora: V případě dotazů či problémů **19** nás kontaktujte na mailu: support@jefftron.cz.



Startovací kódy

Po připojení baterie se Leviathan sám zkontroluje, trvá to cca 1 s.

Výsledek je vibrace nebo pípnutí se zobrazením v error logu:

1 krátká vibrace - Všechny systémy v pořádku. Vibruje cca 0,5s

1 krátké pípnutí - Spoušť je sepnutá při připojování baterie (102)

2 krátké pípnutí - Vysoký proud v mosfetu (106)

3 krátké pípnutí - Vysoká teplota mosfetu (104)

1 dlouhé pípnutí - Napětí baterie je méně než 5.5 voltů (107)

2 dlouhé pípnutí - Napětí baterie přesahuje 17.0 voltů (105)

3 dlouhé pípnutí - Vysoká teplota procesoru (108)

Krátké-dlouhé-krátké pípnutí - Motor není zapojený (109)

Dlouhé-krátké-dlouhé pípnutí - Nefunkční aplikace (200)

Po výstřelové kódy

Pokud se objeví problém během střelby, bude signalizován a zapsán v error logu:

1 krátké pípnutí - Spínač na pístovém kole je sepnutý po zastavení motoru (100)

Krátké a dlouhé pípnutí - Spínač pístového kola není sepnutý po stisku spouště (103)

2 krátké a dlouhé pípnutí - Kulisa se během střelby posunula na jiný mód střelby (101)

2 krátké pípnutí - Vysoký proud v mosfetu (106)

3 krátké pípnutí - Vysoká teplota mosfetu (104)

1 dlouhé pípnutí - Napětí baterie je méně než 5.5 voltů (107)

3 dlouhé pípnutí - Vysoká teplota procesoru (108)

1 vibrace po výstřelu - Baterie je skoro vybitá. Pokud se vybije úplně, zbraň zavibruje místo výstřelu. Nyní je vhodná doba na výměnu baterie.

1 vibrace místo výstřelu - Baterie je vybitá. Zbraň při každém stisku zavibruje místo výstřelu. Ihned vyměňte baterii. **VAROVÁNÍ: baterie je stále lehce vybíjena.**

1 vibrace po nějakém čase - Když je funkce DELAY BETWEEN SHOTS aktivní, zbraň vibrací oznamuje připravenost k dalšímu výstřelu.

Zeslabující melodie - připojení vypnuto, **Zesilující melodie** - připojení zapnuto

Řešení problémů

PROBLÉM: Zbraň po připojení baterie nereaguje.

ŘEŠENÍ: Zkontrolujte, zda je baterie nabitá a správně připojená. Také zkontrolujte připojení a funkčnost motoru. Zkontrolujte, zda není pojistka na kabelech spálená.

PROBLÉM: Zbraň po stisku spouště nevystřelí (startovací vibrace proběhla).

ŘEŠENÍ: Poškozený nebo špatně umístěný spínač, zkontrolujte jeho funkčnost.

PROBLÉM: Přepínač je na SEMI a chová se jako SAFE nebo AUTO (nebo jiná kombinace).

ŘEŠENÍ: Poškozená nálepka pro kulisu nebo špatně umístěná kulisa, zkontrolujte funkčnost přes „Kalibrace zařízení“ v aplikaci a správný tvar kulisy viz str.11 v manuálu.

PROBLÉM: Senzor na pístovém kole je sepnutý po zastavení motoru (chyba 100).

ŘEŠENÍ: Kola se setrvačností přetočily, zbraň mohla dvakrát vystřelit. Zvyšte aktivní brzdění nebo snižte přednatažení či rychlost střelby, případně použijte baterii s nižším napětím, pomalejší převod kol, či pomalejší a silnější zátěžový motor.

PROBLÉM: Kulisa se během střelby posunula na jiný mód střelby (chyba 101).

ŘEŠENÍ: Mohl jste omylem posunout přepínač střelby během střelby nebo se tak stalo vlivem vibrací ze střelby. Zkontrolujte přes „Kalibraci zařízení“ v aplikaci, zda se nezmenší detekce senzoru těsně přes změnu pozice. Pokud tomu tak je, upravte kulisu nebo nálepku na kulise přepínače tak, aby byla změna dále.

PROBLÉM: Spoušť je stisknutá při připojování baterie (chyba 102).

ŘEŠENÍ: Uvolněte spoušť a zkuste znovu. Zkontrolujte správnou funkci spínače spouště.

PROBLÉM: Zbraň střílí jen dávkou s krátkým-dlouhým pípnutím po výstřelu (chyba 103).

ŘEŠENÍ: Senzor pro pístové kolo „Cycle“ nedetekuje otočení kola, zkontrolujte funkčnost přes „Kalibraci zařízení“ v aplikaci, případně posuňte senzory do správné pozice.

PROBLÉM: Vysoká teplota mosfetu (chyba 104).

ŘEŠENÍ: Vyčkejte pár minut na vychladnutí mosfetu a zkuste to znovu. Mosfet může být přetížen vysokým proudem z motoru, změňte díly v mechaboxu pro snížení zátěže.

Řešení problémů

PROBLÉM: Příliš vysoké napětí baterie (chyba 105).

ŘEŠENÍ: Použijte baterii s napětím nižším než 17.0 voltů.

PROBLÉM: Vysoký proud v mosfetu (chyba 106).

ŘEŠENÍ: Zkontrolujte, zda není poškozený motor nebo zaseknutá kola či zda nejsou zkratované kabely. Mohlo by jít také o problém nevyváženého upgradu zbraně.

PROBLÉM: Příliš nízké napětí baterie (chyba 107).

ŘEŠENÍ: Vyměňte nebo nabijte baterii. Musí mít více než 5,5 Voltů.

PROBLÉM: Vysoká teplota procesoru (chyba 108).

ŘEŠENÍ: Zkontrolujte, zda nedochází ke zkratu či poškození dílů v mechaboxu.

PROBLÉM: Motor není zapojený (chyba 109).

ŘEŠENÍ: Provéřte motor a jeho kontakty, zda nejsou poškozeny nebo odpojeny.

PROBLÉM: Nefunkční aplikace (chyba 200).

ŘEŠENÍ: Chyba programu v Leviathanu. Proveďte aktualizaci firmwaru na nejnovější verzi.

PROBLÉM: Zbraň přestala střílet.

ŘEŠENÍ: Mohla být aktivována ochrana zařízení - zkontrolujte Záznam chyb a stav baterie. Dále kontakty na motoru a jeho funkčnost. Ověřte, zda nebyla spálena pojistka.

PROBLÉM: Leviathan není viditelný k výběru v aplikaci.

ŘEŠENÍ: Klikněte na tlačítko obnovit. Zkontrolujte, zda je baterie nabitá a připojená ke zbraně. Zapněte bezdrátové připojení a GPS v telefonu. Restartujte mobilní aplikaci.

PROBLÉM: Naprogramovali jste Leviathan a nedělá, co jste chtěli.

ŘEŠENÍ: Nejlepším řešením je stisknout „Reset do továrního nastavení“ a začít znovu.

PROBLÉM: Zbraň se chová divně nebo vůbec nereaguje.

ŘEŠENÍ: STOP! Uvolněte spoušť, odpojte baterii a začněte hledat problém, než dojde k nevratným škodám! Kontaktujte nás na email: support@jefftron.cz

VÝROBCE

Ing. Filip Němec
Zahradní 599, 538 03 Heřmanův Městec
ID: 87936062, TAX ID: CZ8503013475
Vyrobeno v České republice



VERSION 7.22

www.JeffTron.cz



Záruka nepokrývá: vniknutí vlhkosti, poškození vzniklé nehodou, nesprávné zacházení, použití navzdory varováním, zneužití, otočení pólů baterie, nesprávná instalace, modifikace zákazníkem, neobvyklé fyzické, elektrické nebo elektromechanické zatížení.

Vyloučení odpovědnosti: Výrobce Ing. Filip Němec nenese odpovědnost za jakékoli poškození, zranění, nehody nebo jakékoli následky při použití tohoto produktu v airsoftové zbrani.



Pro tech. dotazy a reklamacie použijte email:
support@jefftron.cz

